



# SOCIÁLNÍ SLUŽBY MĚSTA MIMOŇ



## VÝROČNÍ ZPRÁVA ZA ROK 2013

<b>1. ÚVOD.....</b>	<b>3</b>
<b>2. ZÁKLADNÍ ÚDAJE O ORGANIZACI.....</b>	<b>3</b>
<b>3. POSKYTOVANÉ SLUŽBY.....</b>	<b>4</b>
<b>3.1. DOMOV PRO SENIORY .....</b>	<b>4</b>
3.1.1. Poslání domova pro seniory.....	4
3.1.2. Cílová skupina uživatelů.....	4
3.1.3. Poskytované služby v domově pro seniory.....	4
<b>3.2. PEČOVATELSKÁ SLUŽBA.....</b>	<b>10</b>
3.2.1. Poslání pečovatelské služby .....	10
3.2.2. Cíle pečovatelské služby.....	10
3.2.3. Cílová skupina .....	10
3.2.4. Místo a rozsah poskytování pečovatelské služby .....	11
3.2.5. Statistika poskytované služby – Pečovatelská služba .....	11
<b>3.3. OSTATNÍ SLUŽBY.....</b>	<b>14</b>
3.3.1. Home Care.....	14
3.3.2. Centrum pro seniory .....	14
3.3.3. Půjčování kompenzačních pomůcek.....	16
3.3.4. Správa bytového fondu .....	17
<b>4. AKTIVITY V ROCE 2013.....</b>	<b>17</b>
<b>4.1. SPORTOVNÍ DEN .....</b>	<b>17</b>
<b>4.2. DOVOLENÁ .....</b>	<b>18</b>
<b>5. PERSONÁLNÍ ZAJIŠTĚNÍ SLUŽBY.....</b>	<b>19</b>
<b>6. EKONOMIKA .....</b>	<b>21</b>
Rozvaha k 31. 12. 2013 .....	21
Výkaz zisku a ztrát k 31. 12. 2013.....	22
Výnosy a náklady dle činností .....	23
Poskytnuté dary .....	25
<b>7. ZÁVĚR.....</b>	<b>26</b>
<b>7.1. ZMĚNY V ROCE 2013 .....</b>	<b>26</b>
<b>7.2. PLÁNOVANÉ AKTIVITY V ROCE 2014.....</b>	<b>26</b>

# 1. ÚVOD

Výroční zpráva je zpracovaná na základě Zák. č. 106/1999 Sb. o svobodném přístupu k informacím, ve znění pozdějších předpisů. Obsahuje základní údaje o organizaci, podává přehled o personálním zajištění služby, představuje služby poskytované uživatelům a seznamuje s hospodařením organizace v roce 2013.

## 2. ZÁKLADNÍ ÚDAJE O ORGANIZACI

<b>NÁZEV:</b>	Sociální služby města Mimoň
<b>SÍDLO:</b>	Pražská 273/1, MIMOŇ 471 24
<b>PRÁVNÍ FORMA:</b>	příspěvková organizace
<b>IČO:</b>	482 829 01
<b>DIČ:</b>	CZ 482 829 01
<b>ČÍSLO REGISTRACE:</b>	362 529 5 § 49 Domov pro seniory 683 686 7 § 40 Pečovatelská služba
<b>ČÍSLO ÚČTU:</b>	1003903-824/0600 GE Money Bank Mimoň
<b>ZŘIZOVATEL:</b>	Město Mimoň Mírová 120/III, 471 24 MIMOŇ
<b>ZAHÁJENÍ ČINNOSTI:</b>	1. 11. 1981

### HLAVNÍ ČINNOST:

- dle zákona 108/2006 Sb. o soc. službách § 49 Domov pro seniory
- dle zákona 108/2006 Sb. o soc. službách § 40 Pečovatelská služba

### VEDLEJŠÍ ČINNOST:

- praní, žehlení, opravy a údržba oděvů, bytového textilu a osobního zboží
- výroba potravinářských výrobků
- pronájem svěřených nebytových prostor pro účely sociální, výchovné, výukové, sportovní, kulturní, společenské, zdravotnické, rehabilitační a stravovací
- půjčování věcí movitých pro účely sociální, výchovné, výukové, sportovní, kulturní, společenské, zdravotnické, rehabilitační, stravovací a soukromé
- domácí zdravotní ošetrovatelská péče v rozsahu indikovaném ošetřujícím lékařem
- zprostředkování služeb

<b>KONTAKTY:</b>	tel.: 487 864 669 ústředna e-mail: dumduch.mimon@volny.cz web stránky: www.ddmimon.cz
------------------	---

### 3. POSKYTOVANÉ SLUŽBY

Posláním organizace je zlepšit a zajistit kvalitu života osob, které se ocitly v nepříznivé sociální situaci a poskytnout jim nebo jejich rodinám přiměřenou pomoc a podporu tak, aby mohly žít co nejdéle ve svém přirozeném prostředí důstojným životem. V souladu se zákonem č. 108/2006 Sb., o sociálních službách, ve znění pozdějších předpisů, organizace poskytuje následující služby:

#### 3.1. DOMOV PRO SENIORY

##### 3.1.1. Poslání domova pro seniory

Posláním domova pro seniory je poskytování služeb pro osoby, které mají sníženou soběstačnost a péči o vlastní osobu, jejichž situace vyžaduje pravidelnou pomoc jiné fyzické osoby a tato pomoc nemůže být poskytnuta jiným způsobem, než prostřednictvím pobytové služby. Poskytovat klientům takové služby, aby zůstali nadále součástí společnosti, zachovali si důstojnost, soukromí a vlastní vůli, a to na základě jejich individuálních potřeb. Vytvářet klientům příjemné a bezpečné prostředí.

##### 3.1.2. Cílová skupina uživatelů

- osoby, které dosáhly věku 65 let (mladší senior 65 – 80 let, starší senior 80 let)
- osoby, které z důvodu dlouhodobého nepříznivého stavu potřebují pomoc jiné fyzické osoby při péči o vlastní osobu a pro zajištění soběstačnosti
- osoby s dlouhodobým nepříznivým zdravotním stavem, který omezuje jejich duševní, smyslové nebo fyzické schopnosti a má vliv na péči o vlastní osobu a soběstačnost, ale nepotřebují nepřetržitou lékařskou péči
- osoby, které jsou příjemci příspěvku na péči nebo mají o tuto dávku požádáno
- osoby, které jsou hospitalizovány ve zdravotnickém zařízení, léčebnách dlouhodobě nemocných a jiných zdravotnických zařízení

Stávající kapacita domova pro seniory je 65 klientů v jednolůžkových, dvojlůžkových a třílůžkových pokojích.

##### 3.1.3. Poskytované služby v domově pro seniory

**Sociálně obslužná péče** – je poskytována podle individuálních potřeb klientů formou podpory nebo pomoci při sebeobslužných činnostech, ve snaze zlepšit nebo udržet dosavadní fyzické a psychické schopnosti klienta. Péče v domově pro seniory je zajištěna kvalifikovanými pracovníky a to v nepřetržitém provozu na 5 úsecích. Každému klientovi je sestaven plán péče a individuální plán. Při sestavování Plánu péče jsou respektovány zvyky a potřeby klienta, tím je minimalizován rozdíl mezi domácím prostředím a pobytovou službou. Při sestavování individuálního plánu jsou zohledňovány osobní cíle, zájmy, přání a požadavky klienta. Takto sestavený individuální plán a Plán péče se stává prioritou pro poskytování péče. Pro zkvalitnění ošetrovatelské péče jsou používány různé kompenzační pomůcky - aktivní a pasivní antidekubitní matrace, antidekubitní polohovací pomůcky, hrazdy a žebříčky k lůžku, signalizační zařízení, elektrický invalidní vozík a mechanické invalidní vozíky,

stropní zvedací a transportní zařízení, křesla pro kardiaky. V sociálním zařízení - madla, koupací židle, nástavce na WC, hydraulický zvedák do perličkové vany. Pro klienty jsou k dispozici aktivní a pasivní rotopedy, různé typy kompenzačních pomůcek pro podporu chůze klienta (vysoká čtyřkolová chodítka, nízká chodítka, francouzské hole, berle, hole,...).

**Zdravotní péče** – je poskytována v nepřetržitém provozu kvalifikovaným zdravotnickým personálem. Lékařskou péči zajišťuje obvodní lékař jednou týdně (osobní návštěvou a dle potřeby po předchozí telefonické domluvě kdykoli), jednou měsíčně lékař z oboru psychiatrie a lékaře specialisty je možné domluvit individuálně.

**Stravovací služby** – domov pro seniory zajišťuje svým klientům celodenní stravu (snídaně, svačina, oběd, svačina, večeře, popř. druhá večeře) včetně dietních úprav. Strava je zajištěna prostřednictvím vlastní kuchyně. Klienti si vybírají denně ze dvou variant hlavních jídel a večeře. Klientům je strava podávána v jídelnách nebo na pokojích. Snídaně jsou podávány formou „švédských stolů“, kde si každý klient může vybrat z každodenní aktuální nabídky.

**Sociální péče** zahrnuje základní sociální poradenství – je poskytováno zájemcům, uživatelům i jiným osobám prostřednictvím odborných pracovníků, dále poskytuje informace o poskytovaných službách organizace. Kvalifikovaní pracovníci pomáhají klientům s obstaráváním osobních záležitostí (jednání s úřady, zajištění sociálních dávek, pomoc při nakládání s financemi, pomoc s právními záležitostmi atd..)

**Zprostředkování veřejných služeb** - služby kadeřnice a pedikérky jsou poskytovány v místnosti vybudované pro tyto účely a klienti tyto služby využívají na více než 90%. Prodej drogerie, cukrovinek a oděvů, osobní nákupy jsou zajišťovány každý všední den pracovníci přímé péče a dle přání klienta je domluvena možnost individuálního nákupu s klientem, vyřizování korespondence, jednání s úřady v zájmu klienta apod.

**Duchovní péče** – pro věřící klienty je k dispozici pravidelná bohoslužba Římsko-katolické církve, popřípadě zprostředkování přítomnosti kněze u lůžka nemocného. Při zájmu klientů je možno zprostředkovat kontakt na Maltézské rytíře a Babtisty.

**Volnočasové aktivity** – probíhají pod vedením nepedagogické pracovnice dle harmonogramu. Klientům je nabídnuta velká škála různých aktivit v zařízení i mimo zařízení (ruční práce, cvičení, poslech hudby, společenské hry, besedy na různá témata, čtení na pokračování, promítání filmů, sportovní hry, apod.) a tím mají klienti DS možnost vyplnit volný čas ve společnosti svých vrstevníků a pokračovat ve společenském životě. Při společenských akcích také spolupracujeme s Centrem pro seniory v Mimoni.

Na výlety do blízkého i dalekého okolí a za zábavou, máme k dispozici 9 místný minibus Ford Tranzit. K procházkám je vhodný velký park, který se nachází v areálu Domovu pro seniory.

Tyto aktivity pomáhají klientům rozvíjet a upevňovat své motorické, psychické a sociální schopnosti a dovednosti.

Spolupracujeme s dobrovolnickým centrem ADRA. Během roku k nám docházelí 4 dobrovolnice, které zajišťovaly:

- společnost klientům
- možnost doprovodu na vycházky
- ruční práce

Dobrovolnické činnosti se posunuly i do Místního centra v Kuřivodech. Tam si přibližně 1x v měsíci zve naše klienty dobrovolnice. Tato dobrovolnická činnost, která sestává z ručních prací, povídání apod., se stala velmi oblíbenou.

Každý měsíc se koná oslava narozenin klientů narozených v aktuálním měsíci. Nechybí malé pohoštění (rolády, chlebičky) a přípitek oslavencům, kteří dostávají malý dárek a květinu.

### Akce v roce 2013:

Oslava MDŽ jak v domově pro seniory, tak v centru pro seniory, pan Pipal každý měsíc promítal v centru pro seniory filmy o vzdálených zemích, užili jsme si zábavy pro seniory v Domě kultury Mimoň, kde se společně s ostatními seniory baví u příjemné hudby, Velikonoční zábava proběhla v centru pro seniory, když bylo pěkné počasí, poseděli jsme v cukrárně na náměstí Mimoně nebo ve Stráži pod Ralskem. Den matek nám v domově zpříjemnilo vystoupení dětí ze ZŠ Mírová a spolu s panem starostou popřáli všem našim obyvatelkám.



Probíhalo grilování v centru pro seniory, navštívili jsme domov pro seniory v Zákupích a Filipově, kde jsme se zúčastnili sportovního dne, a rovněž jsme obstáli v soutěžení na sportovním dni v České Lípě.

Navštívili jsme farmu v Bohaticích, kde chovají dost velké množství zvířat. Zahradní slavnost v Sociálních službách v České Lípě byla také pěkná, ale počasí nám jí kazilo.



Užili jsme si v maskách Halloweenovou zábavu v centru pro seniory, příjemná a poučná byla přednáška pana Honse o historii Mimoně.

Na závěr roku jsme byli pozvaní do domova pro seniory v Mnichově Hradišti na zahajovací vernisáž Vánoční výstavy, které jsme se i my svými výrobky zúčastnili.

A samozřejmě jsme nezapomněli na konec roku připravit malé občerstvení a na volnočasových aktivitách upekli několik druhů cukroví.



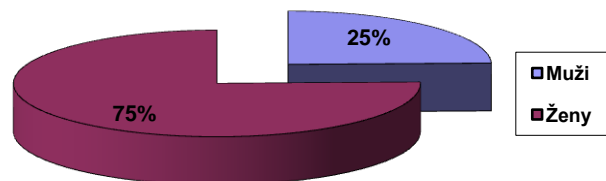
### 3.1.4. Statistika poskytované služby – Domov pro seniory

#### 1/ Statistický přehled

sledovaná oblast		celkem
Kapacita zařízení k 31.12. 2013		<b>65</b>
Počet nástupů k pobytu v roce 2013		<b>24</b>
Počet ukončených pobytů v roce 2013		<b>24</b>
z toho:	- soukromí	<b>3</b>
	- úmrtí v nemocnici	<b>8</b>
	- úmrtí v DS Mimoň	<b>13</b>

#### 2/ Rozdělení klientů dle pohlaví

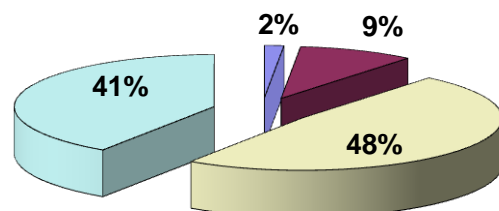
sledovaná oblast		celkem
Počet klientů k 31.12.2013		<b>65</b>
z toho:	- mužů	<b>16</b>
	- žen	<b>49</b>



### 3/ Věková struktura klientů

Sledovaná oblast		celkem
Počet klientů k 31.12.2013		65
z toho:	ve věku 27 - 65 let	1
	ve věku 66 - 75 let	6
	ve věku 76 - 85 let	31
	ve věku 86 - 95 let	26
	ve věku nad 96 let	1
Průměrný věk		82,6

Stupeň závislosti	Počet
I. stupeň závislosti	6
II. stupeň závislosti	17
III. stupeň závislosti	28
IV. stupeň závislosti	14
bez stupně závislosti	2

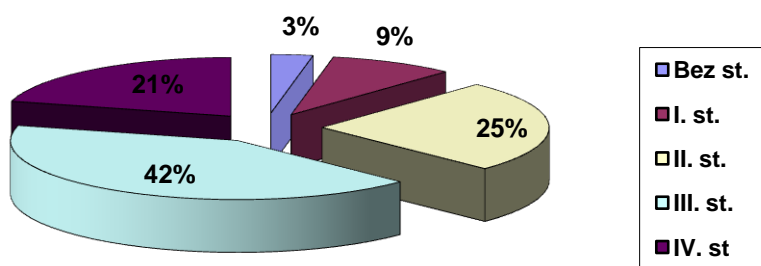


### 4/ Počet žadatelů Domova pro seniory

V roce 2013 si podalo žádost do domova pro seniory celkem 36 žadatelů z toho 27 žen a 9 mužů. K 31. 12. 2013 bylo v evidenci celkem 51 žadatelů na umístění do domova pro seniory, z toho 24 mužů a 27 žen.

### 5/ Počet klientů podle stupně příspěvku na péči ke 31.12.2013

#### Počet klientů dle stupně závislosti



U klientů bez stupně závislosti se jedná o klienty, kteří nastupují z LDN. O příspěvek na péči požádají hned po nástupu.

## **3.2. PEČOVATELSKÁ SLUŽBA**

### **3.2.1. Poslání pečovatelské služby**

Pečovatelská služba města Mimoň je terénní služba poskytovaná ve spolupráci s rodinou klientů (obyvatelům města Mimoň a přilehlých obcí) v takovém rozsahu na vymezeném místě a čase:

- které směřují k podpoře samostatného života,
- které umožní klientům přes nepříznivou zdravotní či sociální situaci setrvávat co nejdéle v jejich přirozeném domácím prostředí a oddálí tak nutnost umístění do pobytového zařízení,
- které umožní zachovat vazby na rodinu, přátele a blízké,
- která je poskytovaná prostřednictvím kvalifikovaných pracovníků sociální péče (pečovatelek)

Míra pomoci je pouze v takovém rozsahu, abychom podporovali samostatnost a soběstačnost při každodenním zvládnutí péče o vlastní osobu, zajišťování chodu domácnosti a její údržby. Zároveň podporujeme uživatele v udržení sociálních vztahů s rodinou, vrstevníky a okolím. Pečovatelská služba je poskytována kvalifikovanými pracovníky denně, včetně sobot, nedělí a svátků od 7:00 do 19:00 hod.

### **3.2.2. Cíle pečovatelské služby**

- ve spolupráci s rodinou podporovat klienty kvalifikovaným personálem v jejich soběstačnosti a samostatnosti v jejich přirozeném domácím prostředí
- posilovat klienty v jejich samostatném rozhodování o vlastním životě
- pomoc klientům zajistit základní životní potřeby
- podpora klientů v jednání s úřady a institucemi a napomáhat tak ke zlepšení situace klienta

### **3.2.3. Cílová skupina**

- osoby, které mají sníženou soběstačnost z důvodu věku, chronického onemocnění a žijí na území města Mimoň a přilehlých obcí ....
- dosáhli věku pro přiznání starobního důchodu nebo pobírají invalidní důchod
- potřebují sociální služby
- žijí v nepříznivé sociální situaci
- osoby s kombinovaným a duševním (mentálním a psychickým) onemocněním

### 3.2.4. Místo a rozsah poskytování pečovatelské služby

Dle smlouvy o poskytnutí pečovatelské služby je služba poskytována **v pracovních dnech, o sobotách, nedělích a svátcích v rozmezí od 7:00hod. do 19:00hod. a to:**

- a) v domácnosti klienta
- b) v Domě s pečovatelskou službou (dále jen DPS) v ul. Pražská 177, Mimoň, jehož součástí je středisko osobní hygieny
- c) v Chráněných bytech (dále jen CHB) v ulici Vranovská 667, Mimoň

Smlouva je koncipována dle individuálních požadavků klienta. Jsou vymezeny úkony pečovatelské služby, jejich rozsah a četnost. Naší snahou je co nejefektivněji koordinovat a plánovat práci pracovníků v sociálních službách – pečovatele.

#### **Poskytování pečovatelské služby zahrnuje tyto základní činnosti:**

- pomoc při zvládnutí běžných úkonů péče o vlastní osobu
- pomoc při osobní hygieně nebo poskytnutí podmínek pro osobní hygienu
- poskytnutí stravy nebo pomoc při zajištění stravy
- pomoc při zajištění chodu domácnosti
- zprostředkování kontaktu se společenským prostředím
- základní poradenství

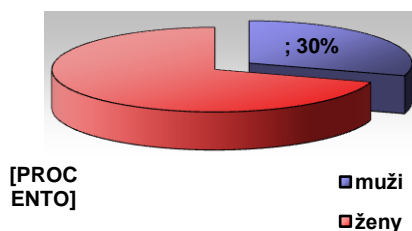
### 3.2.5. Statistika poskytované služby – Pečovatelská služba

#### 1/ Statistický přehled počtu smluv za rok 2013

sledovaná oblast		celkem
Počet klientů k 31. 12. 2013		<b>114</b>
Počet uzavřených smluv za rok 2013		<b>15</b>
Počet ukončených smluv za rok 2013		<b>26</b>
Z toho:	nástup do DS Mimoň	<b>4</b>
	odstěhování mimo region	<b>2</b>
	odstěhování k příbuzným	<b>0</b>
	úmrtí na LDN a nemocnici	<b>8</b>
	úmrtí doma	<b>3</b>

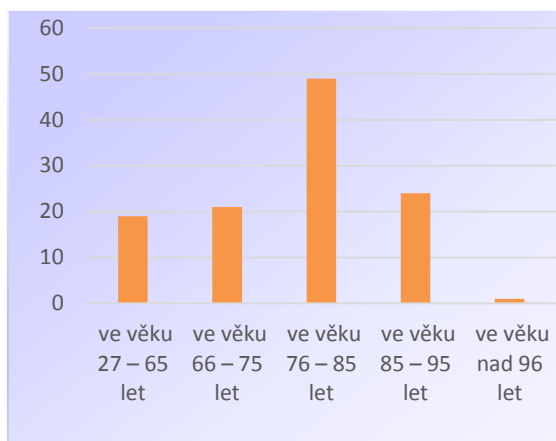
## 2/ Rozdělení klientů dle pohlaví

sledovaná oblast		celkem
Počet klientů k 31. 12. 2013		<b>114</b>
z toho:	mužů	<b>34</b>
	žen	<b>80</b>



## 3/ Věková struktura klientů

sledovaná oblast		celkem
Počet klientů k 31. 12. 2013		<b>114</b>
z toho:	ve věku 27 – 65 let	<b>19</b>
	ve věku 66 – 75 let	<b>21</b>
	ve věku 76 – 85 let	<b>49</b>
	ve věku 85 – 95 let	<b>24</b>
	ve věku nad 96 let	<b>1</b>
Průměrný věk klientů		<b>77,6</b>



## 4/ Rozdělení dle místa poskytování služby

sledovaná oblast ke dni 31.12.2013		114 celkem
Mimoň		99 klientů
z toho:	terén	57 klientů
	domov s peč. službou	18 klientů
	chráněné byty	24 klientů
Pertoltice		3 klienti
Brniště - Velký Grunov		1 klient
Ralsko		11 klientů
Z toho	Ploužnice	5 klientů
	Hradčany	3 klienti
	Kuřivody	3 klienti

## 5/ Přehled provedených úkonů v roce 2013

Úkon	Počet klientů	Počet setkání	Počet min	Cena
Příprava podávání jídla a pití - sám pracovník	8	1 727	27 920	57 912,00
Oblékání a svlékání	3	149	1 500	2 424,00
Vysazování klienta do křesla, vozíku a zpět na lůžko	2	102	1 020	1 636,00
Mytí vlasové části hlavy	1	1	15	24,00
Celková koupel na lůžku	1	2	90	144,00
Péče o kůži a promazání kůže	4	276	2 760	4 416,00
Stříhání nehtů na rukou	8	44	440	728,00
Přesun klienta na WC	1	1	15	24,00
Výměna inkontinentní pomůcky	2	311	3 110	4 976,00
Doprovod klienta k lékaři, na instituce a zpět	19	57	5 265	9 500,00
Ranní a večerní hygiena	7	794	15 880	25 648,00
Celková koupel v domácnosti	24	869	52 140	70 752,00
Celková koupel v SOH	6	118	7 080	11 328,00
Běžný úklid kuchyňské linky	6	287	4 320	6 912,00
Setření prachu	12	379	7 580	12 128,00
Vyluxování koberců a ostatních ploch do 20 m <sup>2</sup>	22	549	10 980	17 248,00
Vytření ploch z PVC, dlažba	33	1 112	22 240	33 888,00
Úklid koupelny	30	888	17 760	27 040,00
Úklid WC	27	865	12 975	20 760,00
Vynesení odpadkového koše	3	169	855	1 402,00
Úklid skříně	2	3	180	360,00
Povlékání lůžka	6	20	400	640,00
velký úklid domácnosti (mytí oken - 1 kus)	26	41	2 815	4 528,00
Lednička - údržba domácích spotřebičů	1	25	375	600,00
Sporák - údržba domácích spotřebičů	1	1	15	24,00
Rychlovarná konvice - údržba domácích spotřebičů	1	1	10	16,00
Běžné nákupy a pochůzky - vymezený den	27	1 284	32 265	47 808,00
Běžné nákupy a pochůzky - ostatní dny	23	87	2 610	5 010,00
Velký nákup 1x 14 dní min. 1hod.	4	37	2 220	3 278,00
Manipulace se znečištěným prádlem	20	82	1 185	1 938,00
Manipulace s vypraným prádlem	17	53	800	1 250,00
Pomoc při praní prádla v domácnosti	1	4	180	288,00
Doprava k provedení úkonu a zpět - Mimoň, Vranov	29	2 594	38 910	59 226,00
Doprava k provedení úkonu a zpět - Hradčany, Ploužnice, Pertoltice, Noviny, V. Grunov, Bohatice	2	12	270	480,00
Doprava k provedení úkonu a zpět - Hradčany, Ploužnice, Pertoltice, Noviny, V. Grunov, Bohatice	2	20	555	450,00
Doprava k provedení úkonu a zpět - Kuřívody, Luhov, Brniště	3	28	1 170	960,00
Procházka mimo domov	19	858	33 570	45 328,00
Přítomnost PPSP	13	577	19 620	31 392,00
kontrolní dohled	20	3 992	40 690	69 620,00

### 3.3. OSTATNÍ SLUŽBY

#### 3.3.1. Home Care

Home Care je domácí zdravotní péče, kterou provádí zdravotní sestry, na základě poukazu od ošetřujícího lékaře nebo lékaře, který propouští pacienta z nemocnice, v domácím prostředí klienta (např. převazy ran, ošetřovatelská rehabilitace, aplikace injekcí a inzulínu, prevence a léčba proleženin, ošetření stomií, odběry krve). Úkony jsou plně hrazeny zdravotní pojišťovnou. Služba Home Care je poskytována denně od 7:00 do 19:00 hod., 7 dní v týdnu, včetně státních svátků.

V roce 2013 byla služba Home Care poskytována v Mimoně a jeho blízkém okolí - Pertolticích pod Ralskem, Jablonném v Podještědí, Novinách pod Ralskem, Ralsku, Osečné, Stráži pod Ralskem, Velkém Grunově, Brništi, Zákupěch, Doksech a jejich okolí.

Celkem bylo provedeno 4 270 návštěv s 8 717 zdravotními výkony v domácnostech pacientů. V roce 2013 bylo ošetřeno celkem 196 pacientů.

#### Počet pacientů v jednotlivých obcích:

Mimoň	109	Noviny pod Ralskem	3
Ploužnice	13	Vranov	1
Hvězdov	1	Zákupy	2
Kuřívody	3	Osečná	1
Hradčany	4	Dubnice	2
Jablonné v Podještědí	13	Staré Splavy	1
Doksy	3	Blatce	1
Pertoltice pod Ralskem	8	Bohatice	1
Stráž pod Ralskem	17	V. Valtinov	1
Brniště	6		
Velký Grunov	5		
Luka Týn	1		

#### Věková struktura pacientů:

20 – 64 let	43
65 a více let	153

#### Rozdělení pacientů dle pohlaví:

Muži	68
Ženy	128

### 3.3.2. Centrum pro seniory

Centrum pro seniory je místo pro setkávání a trávení volného času seniorů. Je otevřeno každé úterý a čtvrtek od 14:00 do 16:00 hod. Návštěvníci mohou hrát stolní hry a využít posezení s občerstvením. Pravidelně se v Centru koná cvičení na rehabilitačních míčích a cvičení pro ZTP (každé úterý a čtvrtek), probíhá zde šachový a karetní klub. Každý měsíc se zde konají různé akce např.: lednové posezení se soutěžemi, masopustní radovánky, vítání Jara, grilování s různými tematickými soutěžemi – cestování po Čechách, znáte známé herce, houbaření atd..., Halloween, Předvánoční posezení, kde vždy hraje živá hudba. Dále probíhají pravidelné cestovatelské přednášky s promítáním dokumentů (Thajsko, Čína, Jáva, Sýrie, Egypt, Nepál). Tyto cestovatelské přednášky již probíhají pátým rokem a účast je vždy hojná. V listopadu jsme oslavili 8. výročí otevření Centra pro seniory.

Prostory Centra pro seniory také využívají místní spolky a kluby k pravidelným setkáváním (Spolek pro historii Mimoně, Spolek vojenských veteránů).

Další z aktivit zde probíhajících jednou za 14 dní je poradenství v sociálních službách.

Poskytujeme pravidelně bezplatnou, individuální, základní poradenskou činnost pro seniory a osoby se zdravotním postižením. Podáváme potřebné informace o možnostech řešení nepříznivé sociální situace; o možnostech podpory rodiny v případech, kdy se její členové podílejí na péči o příbuzného; pomůžeme s vyřízením příspěvku na péči; informujeme a

pomůžeme s výběrem odpovídající (vhodné) sociální služby. Poradenství vyhledávají nejčastěji osoby, které potřebují pomoci při vyplnění Žádosti o příspěvek na péči nebo sepsat odvolání při jeho zamítnutí.



### 3.3.3. Půjčování kompenzačních pomůcek

Zapůjčujeme kompenzační pomůcky, které klientům zmírňují jejich zdravotní omezení (různá chodítka, WC židle, nástavce na WC, sedačky na vanu, polohovací lůžka, invalidní vozíky, antidekubitní matrace). Služba je poskytována na základě dohody o zapůjčení kompenzační pomůcky a je plně hrazena uživatelem.



#### Přehled dohod

V roce 2013 bylo uzavřeno celkem 123 dohod o zapůjčení kompenzační pomůcky. Pomůcky byly zapůjčeny většinou do spádové oblasti města Mimoň a jeho blízkého okolí.

Za rok 2013 činila tržba z půjčovného kompenzačních pomůcek 79 660,-Kč.

sledovaná oblast		celkem
Uzavřené nové dohody za rok 2013		123
z toho např.:	Doksy	3
	Ralsko – Ploužnice	4
	Ralsko – Kuřivody	1
	Ralsko - Hradčany	2
	Jablonné v PJ	6
	Mimoň	82
	Noviny pod Ralskem	4
	Nový Bor	2
	Česká Lípa	1
	Stráž pod Ralskem	15
	Litoměřice	1
	Velký Valtinov	2

### 3.3.4. Správa bytového fondu

#### Správa bytů v domech zvláštního určení

**K 31.12.2013 byl volný jeden byt ze 24 bytů v CHB a jeden v DPS z 18 bytů.**

Byty v domech zvláštního určení jsou pronajímány osobám se sníženou soběstačností z důvodu věku či chronického onemocnění nebo zdravotního postižení, kteří využívají úkony terénní pečovatelské služby. Tyto byty umožňují osobám bydlení v přirozeném sociálním prostředí neustavného charakteru, kde je zachováno jejich soukromí.

Téměř po celý rok 2013 byla zajištěna 100% obsazenost bytů.

## 4. AKTIVITY V ROCE 2013

### 4.1. SPORTOVNÍ DEN

V pořadí již **7. SPORTOVNÍ DEN** – Květinový den, se konal dne 14. června 2013 od 13:00 hod. v areálu domova pro seniory, kde byla rozmístěna stanoviště s těmito disciplínami: **U Leknínu** – chytání rybiček, **U Tulipánu** – kuželky, **U Slunečnice** – skládání kapesníků na čas, **U Fialky** – stavění kostek, **U Kopretiny** – házení na cíl, **U Růžičky** – plechovky, **U Pampelišky** – paměťová hra.

Vítězům byly slavnostně předány diplomy a hodnotné ceny.

Ve stáncích bylo možno zakoupit pečivo z místní kuchyně, do kterého přispěli svými výrobky i zaměstnankyně sociálních služeb. Každý účastník obdržel „poukaz na občerstvení“, za který dostal porci domácího guláše. Dále si mohli návštěvníci koupit mátový, lipový, sedmikráskový, pampeliškový, jitrocelový a smrkový med, vyrobený při volnočasových aktivitách našimi seniory.



Sportovního dne se zúčastnilo přibližně 170 seniorů, seniorek a dalších návštěvníků.

Celkem nás navštívilo 7 Domovů pro seniory. Doksy, Mnichovo Hradiště, Zákupy, Sloup v Čechách, Semily, Turnov, Český Dub a samozřejmě také klienti naší pečovatelské služby.

Do Květinového sedmiboje se s vervou a pílí pustilo 67 účastníků. Ocenili jsme 10 nejlepších sportovců a také nejstaršího účastníka sportovního dne. Součástí odpoledne byla i soutěž o výrobu nejhezčí kytičky

z jakéhokoliv materiálu a jakéhokoli provedení. Tuto cenu si odvezl domov pro seniory z Mnichova Hradiště.

Doprovodný program byl velmi bohatý. Nejdříve nám zazpíval dětský sbor Kvítko, následně mistři tance Jan a Jana předvedli krásnou ukázkou latinsko-amerických tanců a po celé odpoledne nám hrála kapela Ariston.



Někteří klienti, zaměstnanci i návštěvníci se pro zpestření atmosféry ozdobili květinami.

## 4.2. DOVOLENÁ

V týdnu od 5. do 12. září. 2013 strávilo 14 klientů opětovně dovolenou v hotelu Kamýk v Doksech. Výhodou tohoto hotelu je jeho bezbariérovost, takže mohou jeho služby využít i klienti na vozíčku.

Všem účastníkům byla během pobytu poskytována celodenní zdravotní i sociální péče. O využití volného času se staraly pracovnice volnočasových aktivit.



Dopoledne se procházeli po okolí a odpoledne jezdili na různé výlety. Právě k výletům měli k dispozici prostorný tranzit.

Týdenní dovolená byla zpestřena plavbou lodí po Máchově jezeře a návštěvou cukrárny na místním náměstí. Nezapomnělo se ani na opékání buřtů v prostorné zahradě hotelu.

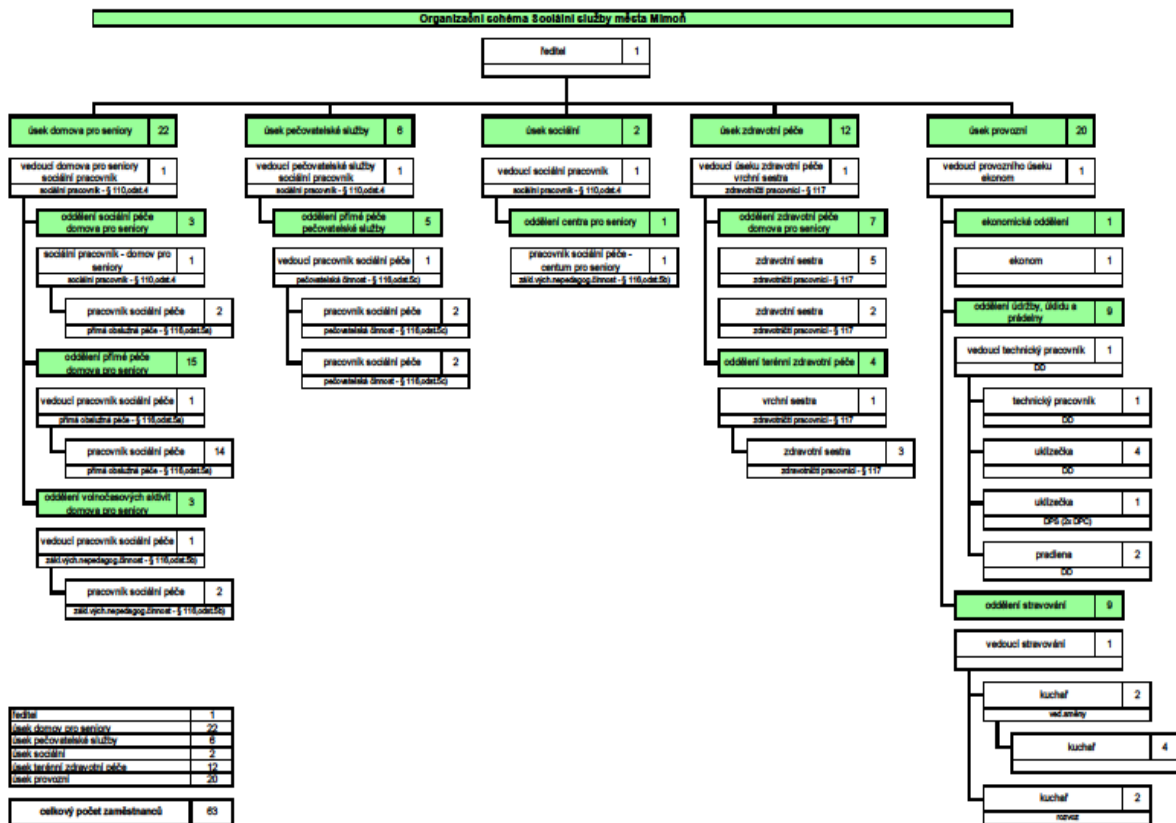
Příjemně strávená dovolená mimo Domov pro seniory, je klienty velmi oblíbená.



## 5. PERSONÁLNÍ ZAJIŠTĚNÍ SLUŽBY

Sociální služby města Mimoň měli v roce 2013 celkem 63 stálých zaměstnanců. Sociální péči poskytuje 30 zaměstnanců. Organizačně jsou odborná pracoviště rozdělena na úsek domova pro seniory, úsek pečovatelské služby, úsek zdravotní, úsek provozní a úsek sociální služby.

V roce 2013 byla prováděna pravidelná supervizní činnost pro pracovníky přímé péče (sociální pracovník, pracovník sociální péče a zdravotní sestry). Pro sociální pracovníky a pracovníky přímé péče bylo organizováno další vzdělávání formou školení v rozsahu 24 hodin, které ukládá zákon 108/2006 Sb o sociálních službách.



## 6. EKONOMIKA

### Rozvaha k 31. 12. 2013

Organizace vede podvojný účetnictví a řídí se zákonem č. 563/1991 Sb., vyhláškou č.410/2009 Sb., Českými účetními standardy. Náklady a výnosy organizace účtujeme na jednotlivá nákladová střediska.

**AKTIVA** (zaokrouhleno na celé Kč)

<b>A. STÁLÁ AKTIVA</b>	
Dlouhodobý hmotný a nehmotný majetek	1 028 995
<b>B. OBĚŽNÁ AKTIVA</b>	
Zásoby	190 705
Pohledávky	2 233 680
Finanční majetek	103 974
<b>AKTIVA CELKEM</b>	<b>3 557 354</b>

**PASIVA** (zaokrouhleno na celé Kč)

<b>A. VLASTNÍ ZDROJE KRYTÍ STÁLÝCH A OBĚŽNÝCH AKTIV</b>	
Jmění účetní jednotky	467 447
Fondy účetní jednotky	45 945
Výsledek hospodaření	362
<b>B. CIZÍ ZDROJE</b>	
Krátkodobé závazky	3 026 501
Dlouhodobý úvěr	17 099
<b>PASIVA CELKEM</b>	<b>3 557 354</b>

## Výkaz zisku a ztrát k 31. 12. 2013

NÁKLADY (zaokrouhleno na celé Kč)

	HLAVNÍ ČINNOST	HOSPODÁŘSKÁ ČINNOST
501 Spotřeba materiálu	2 314 138	670 763
502 Spotřeba energie	1 747 084	213 868
511 Opravy a udržování	603 936	384 012
512 Cestovné		18 073
518 Ostatní služby	1 520 826	41 864
521 Mzdové náklady	11 060 932	1 428 172
524 Zákonné sociální pojištění	3 719 933	490 203
527 Zákonné sociální náklady	108 909	12 724
558 Náklady z DHM	49 914	1 890
549 Ostatní náklady	273 187	
551 Odpisy dlouhodobého nehmotného a hmotného majetku	243 327	
562 Úroky z úvěru	6 661	
<b>NÁKLADY CELKEM</b>	<b>21 648 848</b>	<b>3 261 569</b>

VÝNOSY (zaokrouhleno na celé Kč)

	HLAVNÍ ČINNOST	HOSPODÁŘSKÁ ČINNOST
602 Tržby z prodeje služeb	17 042 030	3 322 344
648 Čerpání fondů	147 000	
662 Úroky	405	
691 Příspěvky a dotace na provoz	4 399 000	
<b>VÝNOSY CELKEM</b>	<b>21 588 435</b>	<b>3 322 344</b>

**NÁKLADY A VÝNOSY CELKEM** (zaokrouhleno na celé Kč)

	HLAVNÍ ČINNOST	HOSPODÁŘSKÁ ČINNOST
<b>CELKOVÉ NÁKLADY</b>	21 648 848	3 261 569
<b>CELKOVÉ VÝNOSY</b>	21 588 435	3 322 344
<b>VÝSLEDEK HOSPODAŘENÍ</b>	- 60 413	60 775
<b>ZISK CELKEM</b>	362	

**Výnosy a náklady dle činností**

Hospodaření organizace je účetně členěno podle následujících činností:

**hlavní činnost:**

- Domov pro seniory
- Pečovatelská služba, Centrum pro seniory včetně úklidu společných prostor (CHB, DPS)

**vedlejší činnost:**

- Terénní zdravotní služba, půjčování kompenzačních pomůcek
- Praní prádla
- Příprava stravy určená k rozvozu
- Správa bytů

**HLAVNÍ ČINNOST – VÝNOSY** (zaokrouhleno na celé Kč)

	DOMOV PRO SENIORY	PEČOVATELSKÁ SLUŽBA, CENTRUM PRO SENIORY
Výnosy z prodeje služeb	16 332 369	629 651
Půjčovné za KP		80 010
Čerpání fondů	147 000	
Úroky	405	
Dotace zřizovatel	700 000	900 000
Dotace ostatní Ralsko		200 000
Dotace MPSV	1 985 000	614 000
<b>VÝNOSY</b>	<b>19 164 774</b>	<b>2 423 661</b>
<b>VÝNOSY CELKEM</b>	<b>21 588 435</b>	

**VEDLEJŠÍ ČINNOST – VÝNOSY** (zaokrouhлено na celé Kč)

	<b>TERÉNNÍ ZDRAVOTNÍ SLUŽBA</b>	<b>PRANÍ, ŽEHLENÍ, OPRAVY A ÚDRŽBA ODĚVŮ</b>	<b>VÝROBA POTRAVINÁŘSKÝCH VÝROBKŮ</b>	<b>SPRÁVA BYTŮ</b>
Výnosy z prodeje služeb		114 363	1 306 165	873 397
Terénní zdravotní služba pojišťovny	1 028 419			
<b>VÝNOSY</b>	<b>1 028 419</b>	<b>114 363</b>	<b>1 306 165</b>	<b>873 397</b>
<b>VÝNOSY CELKEM</b>	<b>3 322 344</b>			

**HLAVNÍ ČINNOST – NÁKLADY** (zaokrouhлено na celé Kč)

	<b>DOMOV PRO SENIORY</b>	<b>PEČOVATELSKÁ SLUŽBA, CENTRUM PRO SENIORY</b>
501 Spotřeba materiálu	2 283 133	31 005
502 Spotřeba energie	1 589 526	157 559
511 Opravy a udržování	602 456	1 480
512 Cestovné		
518 Ostatní služby	1 386 884	133 942
521 Mzdové náklady	9 491 506	1 569 426
524 Zákonné sociální pojištění	3 185 145	534 788
527 Zákonné sociální náklady	93 962	14 947
558 Náklady z DDM	49 562	352
549 Ostatní náklady	243 664	29 523
551 Odpisy dlouhodobého nehmotného a hmotného majetku	243 327	
562 Úroky z úvěru	6 661	
<b>NÁKLADY</b>	<b>19 175 826</b>	<b>2 473 022</b>
<b>NÁKLADY CELKEM</b>	<b>21 648 848</b>	

**VEDLEJŠÍ ČINNOST – NÁKLADY (zaokrouhлено na celé Kč)**

	<b>TERÉNI ZDRAVOTNÍ SLUŽBA</b>	<b>PRANÍ, ŽEHLENÍ, OPRAVY A ÚDRŽBA ODĚVŮ</b>	<b>VÝROBA POTRAVINÁŘSKÝCH VÝROBKŮ</b>	<b>SPRÁVA BYTŮ</b>
Spotřeba materiálu	38 431	5 376	623 977	2 979
Spotřeba energie	74 782	21 883	117 204	
Oprava a udržování	35 251	4 707	14 746	329 308
Cestovné	18 073			
Nákl. DDHM		176	1 715	
Služby	29 503		7 081	5 280
Mzdové náklady	818 749	47 085	490 377	71 960
Sociální pojištění	277 367	16 480	171 632	24 723
Zákonné soc.náklady	7 852	471	4 401	
<b>NÁKLADY</b>	<b>1 300 008</b>	<b>96 178</b>	<b>1 431 133</b>	<b>434 250</b>
<b>NÁKLADY CELKEM</b>	<b>3 261 569</b>			

**Poskytnuté dary**

Organizaci nebyly poskytnuty žádné finanční dary.

Organizace Sociální služby města Mimoň v roce 2013 hospodařila se ziskem 362,- Kč. Organizace nevykazovala žádné manko ani škody, nebyly uloženy sankce, penále ani pokuty a nemá žádné nevymahatelné pohledávky. Byly také dodrženy závazné ukazatele finančního vztahu k rozpočtu kraje a zřizovatele.

## 7. ZÁVĚR

### 7.1.ZMĚNY V ROCE 2013

- Z důvodu nižšího financování sociálních služeb ze strany MPSV a omezení hrazené zdravotní péče zdravotní pojišťovnou došlo ke snížení počtu pracovníků v profesi zdravotní sestra, uklízečka a pradlena.
- Byl zhotoven chodníček k hlavní silnici za spoluúčasti Města Mimoň.
- Díky reklamní agentuře KOMPAKT spol. s.r.o. a spoluúčasti firem a společností, kterými je automobil „ozdoben“ se rozšířil stávající vozový park SSMM o nový automobil renault KANGOO.
- Byla vybudována zpevněná parkovací plocha s osvětlením, pro parkování zaměstnanců i návštěv.
- V rámci vzdělávání pracovníků probíhala celý rok supervize.
- Stejně jako v letech minulých, tak i letos jsme zajistili rozšiřování kvalifikace zaměstnanců v souladu se zákonem o sociálních službách.
- Stále aktualizujeme webové stránky, kam jsou celoročně vkládány nové příspěvky z akcí.
- Spolupracujeme s dobrovolnickým centrem ADRA. Během roku k nám docházely 4 dobrovolnice.

### 7.2.PLÁNOVANÉ AKTIVITY V ROCE 2014

- Dokončení úprav u vchodu do areálu domova pro seniory (plot, parková úprava atd.)
- Pořízení serveru pro zkvalitnění propojení počítačů do sítě.
- Nákup inventáře spočívající v doplnění zábran a hrazdiček k postelím tak, aby všechny postele byly vybaveny.
- Rozšířit nabídku aktivit v Centru pro seniory.
- Rozšířit nabídku sociálního poradenství i pro okolní obce, kde poskytujeme pečovatelskou službu.
- Zpracování projektu k zajištění bezbariérovosti DPS Pražská.

ing. Jiří Tichý  
ředitel organizace  
Sociální služby města Mimoň